

คู่มือประชาชน

เลือกตั้งเทศบาล



สำนักงานคณะกรรมการการเลือกตั้ง

พิมพ์ครั้งที่ : 1

พิมพ์เมื่อ : -

จำนวนที่พิมพ์ : -

ที่ปรึกษา :

พันตำรวจเอก จรุงวิทย์ ภุมมา

เลขาธิการคณะกรรมการการเลือกตั้ง

ผู้เรียบเรียง :

นายชัชวาล สุขหล้า

ผู้อำนวยการสำนักบริหารการเลือกตั้งและการออกเสียงประชามติ 2

ร้อยตำรวจเอก นิยม เพ็ชรโกมล

ผู้อำนวยการสำนักส่งเสริมความเป็นพลเมือง

นางสุดใจ สุอรุณ

รองผู้อำนวยการสำนักส่งเสริมความเป็นพลเมือง

นางสาวสุธิดา โชคพระสมบัติ

รองผู้อำนวยการสำนักพัฒนาเครือข่ายการเลือกตั้ง

นางสาวจรัสขวัญ ชาวเรือ

ผู้อำนวยการฝ่ายสร้างสรรค์สื่อและนวัตกรรมสารสนเทศเพื่อสร้างพลเมือง



คำนำ

หนังสือ “**คู่มือประชาชน : เลือกตั้งเทศบาล**” เล่มนี้ จัดทำขึ้น เพื่อเป็นการให้ความรู้แก่ประชาชน โดยมีเนื้อหาเกี่ยวกับความสำคัญของการปกครองส่วนท้องถิ่น หน้าที่และอำนาจของเทศบาล ผู้มีสิทธิเลือกตั้ง ผู้สมัครรับเลือกตั้ง การใช้สิทธิเลือกตั้ง ข้อห้าม การกระทำผิดกฎหมายเลือกตั้งท้องถิ่นที่ควรรู้ และการมีส่วนร่วมของประชาชนในการเลือกตั้ง

สำนักงานคณะกรรมการการเลือกตั้ง หวังเป็นอย่างยิ่งว่า คู่มือประชาชนเล่มนี้ จะช่วยส่งเสริมให้เกิดความรู้ ความเข้าใจ และเห็นความสำคัญของการเลือกตั้งนายกเทศมนตรีและสมาชิกสภาเทศบาลอันจะนำไปสู่การเลือกตั้งคุณภาพโดยพลเมืองคุณภาพต่อไป

สำนักงานคณะกรรมการการเลือกตั้ง
ตุลาคม 2563



สารบัญ

| | |
|--|---|
| การปกครองส่วนท้องถิ่น | 1 |
| รูปแบบการปกครองส่วนท้องถิ่น | 2 |
| เทศบาล | 3 |
| โครงสร้างการบริหาร | 4 |
| หน้าที่และอำนาจ | 4 |
| การได้มาซึ่งนายกเทศมนตรีและสมาชิกสภาเทศบาล | 5 |
| การกำกับดูแล | 5 |
| องค์ประกอบของสภาเทศบาล | 6 |
| วาระการดำรงตำแหน่ง | 6 |
| หน้าที่และอำนาจนายกเทศมนตรี | 6 |
| คุณสมบัติของผู้มีสิทธิเลือกตั้ง | 7 |
| หลักฐานที่ใช้แสดงตนในการลงคะแนนเลือกตั้ง | 8 |
| บุคคลต้องห้ามมิให้ใช้สิทธิเลือกตั้ง | 8 |

| | |
|--|----|
| การเตรียมความพร้อมเลือกตั้งท้องถิ่น | 9 |
| การแจ้งเหตุไม่อาจไปใช้สิทธิ | 10 |
| เหตุจำเป็นที่ไม่อาจไปใช้สิทธิเลือกตั้งได้ | 10 |
| หากไม่ไปใช้สิทธิเลือกตั้งจะถูกจำกัดสิทธิ | 11 |
| การอำนวยความสะดวกแก่คนพิการหรือทุพพลภาพ หรือผู้สูงอายุในการลงคะแนนเลือกตั้ง | 12 |
| ขั้นตอนการลงคะแนนเลือกตั้ง | 13 |
| การกระทำผิดกฎหมายเลือกตั้ง | 15 |
| การดำเนินการกรณีการเลือกตั้งมิได้เป็นไป โดยสุจริตและเที่ยงธรรม | 17 |
| ลักษณะของคนที่ควรเลือกเป็นผู้แทน | 19 |
| การทุจริตเลือกตั้งส่งผลเสียหายต่อท้องถิ่นอย่างไร | 20 |
| การคัดค้านการเลือกตั้ง | 21 |

การปกครองส่วนท้องถิ่น

การปกครองส่วนท้องถิ่น เป็นการที่รัฐบาลกระจายอำนาจให้ประชาชนในท้องถิ่นได้มีส่วนร่วมในการปกครองตนเองภายใต้บทบัญญัติของกฎหมาย เพื่อให้สามารถแก้ไขปัญหาและสนองตอบต่อความต้องการของชุมชนได้สะดวก รวดเร็ว และตรงกับความประสงค์ของชุมชนนั้น โดยมีองค์กรปกครองส่วนท้องถิ่นเป็นกลไกในการทำหน้าที่แทนรัฐบาล การใช้อำนาจดังกล่าวจะต้องเป็นไปอย่างถูกต้องตรงตามเจตนารมณ์ รวมทั้งก่อให้เกิดผลในลักษณะที่เป็นประโยชน์ต่อประชาชนและท้องถิ่น

ประชาชนผู้เป็นเจ้าของอำนาจ จะเป็นผู้กำหนดผู้แทนหรือตัวบุคคลเข้าดำรงตำแหน่งต่างๆ เช่น ผู้บริหารท้องถิ่นหรือสมาชิกสภาท้องถิ่น ซึ่งผู้แทนจะต้องเป็นผู้มีชื่ออยู่ในทะเบียนบ้านในเขตขององค์กรปกครองส่วนท้องถิ่นที่สมัครรับเลือกตั้งและได้รับการเลือกตั้งจากประชาชนในท้องถิ่นนั้น



รูปแบบการปกครองส่วนท้องถิ่น

การปกครองส่วนท้องถิ่นของประเทศไทย มี 2 รูปแบบแต่ละรูปแบบแยกเป็นประเภทต่างๆ ดังนี้

รูปแบบทั่วไป

องค์การบริหารส่วนจังหวัด

เทศบาล

องค์การบริหารส่วนตำบล

รูปแบบพิเศษ

กรุงเทพมหานคร

เมืองพัทยา

ที่ว่าการอำเภอ

สถานีตำรวจ

สถานีอนามัย

เป็นองค์กรปกครองส่วนท้องถิ่นในเขตชุมชนเมือง โดยเมื่อท้องถิ่นใด มีสภาพอันสมควรยกฐานะเป็นเทศบาลให้จัดตั้งท้องถิ่นนั้นๆ เป็นเทศบาล แบ่งเป็น 3 ประเภท ขึ้นอยู่กับจำนวนประชากรและรายได้ของเทศบาล ดังนี้

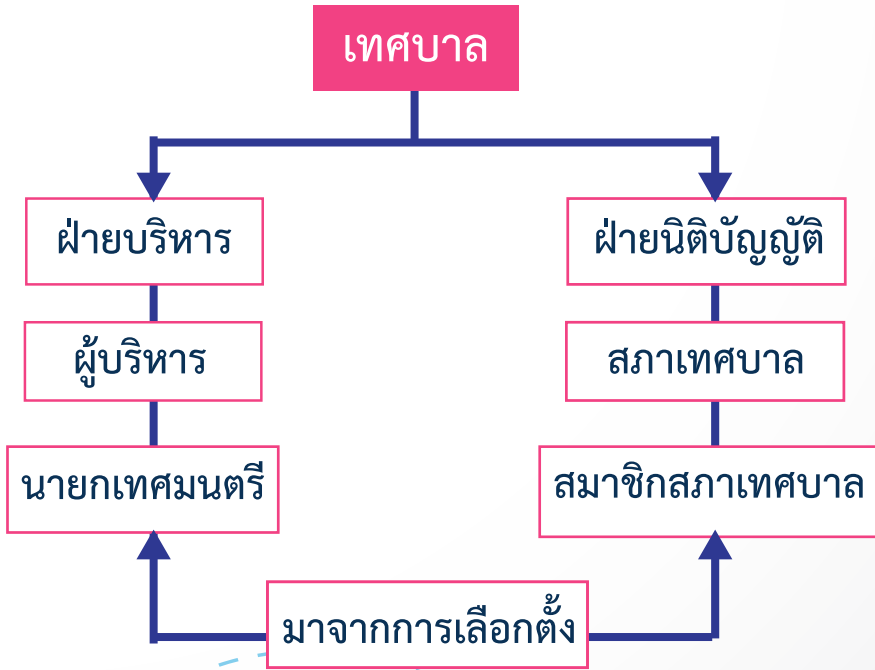
1. เทศบาลตำบล (ทต.) ได้แก่ ท้องถิ่นซึ่งมีประกาศกระทรวงมหาดไทยยกฐานะเป็นเทศบาลตำบล มีรายได้พอควรแก่การปฏิบัติหน้าที่ตามกฎหมายกำหนด เช่น ทต.ลำโรงเหนือ ทต.ท่าแซะ เป็นต้น

2. เทศบาลเมือง (ทม.) ได้แก่ ท้องถิ่นที่เป็นที่ตั้งศาลากลางจังหวัด หรือท้องถิ่นที่มีประชากรตั้งแต่ 10,000 คนขึ้นไป มีรายได้พอควรแก่การปฏิบัติหน้าที่ตามกฎหมายกำหนด และซึ่งมีประกาศกระทรวงมหาดไทยยกฐานะเป็นเทศบาลเมือง เช่น ทม.สระแก้ว ทม.ศรีสะเกษ ทม.หัวหิน เป็นต้น

3. เทศบาลนคร (ทน.) ได้แก่ ท้องถิ่นที่มีประชากรตั้งแต่ 50,000 คนขึ้นไป มีรายได้พอควรแก่การปฏิบัติหน้าที่ตามกฎหมายกำหนด และซึ่งมีประกาศกระทรวงมหาดไทยยกฐานะเป็นเทศบาลนคร เช่น ทน.อุดรธานี ทน.หาดใหญ่ เป็นต้น

ปัจจุบัน (ณ วันที่ 9 กันยายน 2563) มีเทศบาลจำนวน 2,472 แห่ง แบ่งเป็น ทต. 2,247 แห่ง ทม. 195 แห่ง และ ทน. 30 แห่ง

โครงสร้างการบริหาร



หน้าที่และอำนาจ

เทศบาลมีหน้าที่ต้องทำในเขตพื้นที่รับผิดชอบ เช่น การจัดทำบริการสาธารณะต่างๆ การรักษาความสงบเรียบร้อยของประชาชน การดูแลการจราจร การจัดการ ส่งเสริมและสนับสนุนการจัดการศึกษา ศาสนา และการฝึกอบรมให้แก่ประชาชน รวมทั้งการจัดการ เพื่อสนับสนุนเพื่อพัฒนาเด็กเล็ก การบำรุงศิลปปะ จารีตประเพณี ภูมิปัญญาท้องถิ่นและวัฒนธรรมอันดีงามของท้องถิ่น ฯลฯ ทั้งนี้ขึ้นกับ ประเภทของเทศบาล

การได้มาซึ่งนายกเทศมนตรี และสมาชิกสภาเทศบาล

นายกเทศมนตรีและสมาชิกสภาเทศบาล มาจากการเลือกตั้งโดยตรงของประชาชน โดยมีที่มาดังนี้

1. **นายกเทศมนตรี** ใช้เขตเทศบาลเป็นเขตเลือกตั้ง
2. **สมาชิกสภาเทศบาล** แบ่งเขตเลือกตั้งตามประเภทของเทศบาล ดังนี้

2.1 เทศบาลตำบล แบ่งเป็น 2 เขตเลือกตั้ง

2.2 เทศบาลเมือง แบ่งเป็น 3 เขตเลือกตั้ง

2.3 เทศบาลนคร แบ่งเป็น 4 เขตเลือกตั้ง

ผู้มีสิทธิเลือกตั้งลงคะแนนเลือกตั้งนายกเทศมนตรีได้ 1 คน และลงคะแนนเลือกตั้งสมาชิกสภาเทศบาลได้ไม่เกิน 6 คน

การกำกับดูแล

ผู้ว่าราชการจังหวัดมีอำนาจหน้าที่กำกับดูแลเทศบาลในจังหวัดนั้น ให้ปฏิบัติตามอำนาจหน้าที่โดยถูกต้องตามกฎหมาย กฎ และระเบียบของทางราชการ

กรณีมีข้อสงสัยเกี่ยวกับสมาชิกสภาของสมาชิกสภาเทศบาล หรือเกี่ยวกับความเป็นนายกเทศมนตรีผู้ใดสิ้นสุดลง สำหรับเทศบาลเมืองและเทศบาลตำบล ผู้ว่าราชการจังหวัดจะมอบหมายให้นายอำเภอปฏิบัติการแทนสำหรับเทศบาลที่อยู่ในอำเภอนั้น โดยจะกำหนดเงื่อนไขในการใช้อำนาจหน้าที่ไว้ด้วยหรือไม่ก็ได้

องค์ประกอบของสภาเทศบาล

สภาเทศบาล ประกอบด้วยสมาชิกที่มาจากการเลือกตั้ง เขตเลือกตั้งละ 6 คน ดังนี้

| | | |
|-------------|-------------|-------|
| เทศบาลตำบล | มีสมาชิกสภา | 12 คน |
| เทศบาลเมือง | มีสมาชิกสภา | 18 คน |
| เทศบาลนคร | มีสมาชิกสภา | 24 คน |

วาระการดำรงตำแหน่ง

นายกเทศมนตรี

มีวาระอยู่ในตำแหน่งคราวละ 4 ปีนับแต่วันเลือกตั้ง แต่จะดำรงตำแหน่งติดต่อกันเกิน 2 วาระไม่ได้ ในกรณีดำรงตำแหน่งไม่ครบ 4 ปี ก็ให้ถือว่าเป็น 1 วาระและเมื่อได้ดำรงตำแหน่ง 2 วาระติดต่อกันแล้ว จะดำรงตำแหน่งได้อีกเมื่อพ้นระยะเวลา 4 ปีนับแต่วันพ้นตำแหน่ง

สมาชิกสภาเทศบาล

อายุของสมาชิกสภาเทศบาล มีกำหนดคราวละ 4 ปี นับแต่วันเลือกตั้ง

หน้าที่และอำนาจนายกเทศมนตรี

กำหนดนโยบายโดยไม่ขัดกฎหมาย และรับผิดชอบในการบริหารราชการของเทศบาลให้เป็นไปตามกฎหมาย ระเบียบ ข้อบังคับ เทศบัญญัติ นโยบาย และปฏิบัติหน้าที่อื่นตามกฎหมายบัญญัติ

โดยมีปลัดเทศบาลเป็นผู้บังคับบัญชาพนักงานเทศบาลและลูกจ้างเทศบาลรองจากนายกเทศมนตรี และรับผิดชอบดูแลราชการประจำของเทศบาลให้เป็นไปตามนโยบาย และมีอำนาจหน้าที่อื่นตามที่กฎหมายกำหนดหรือตามที่นายกเทศมนตรีมอบหมาย

คุณสมบัติของผู้มีสิทธิเลือกตั้ง

ในการเลือกตั้งนายกเทศมนตรี หรือสมาชิกสภาเทศบาลประชาชนจะสามารถใช้สิทธิลงคะแนนเลือกตั้งได้ต้องมีคุณสมบัติ ดังต่อไปนี้

มีสัญชาติไทย
แต่ถ้าแปลงสัญชาติ
ต้องได้สัญชาติไทยมาแล้ว
ไม่น้อยกว่า 5 ปี

มีอายุไม่ต่ำกว่า 18 ปี
ในวันเลือกตั้ง

มีชื่ออยู่ในทะเบียนบ้าน
ในเขตเลือกตั้งมาแล้วเป็นเวลาติดต่อกัน
ไม่น้อยกว่า 1 ปีนับถึงวันเลือกตั้ง

และคุณสมบัติอื่นตามที่กฎหมายว่าด้วย
การจัดตั้งองค์กรปกครองส่วนท้องถิ่นกำหนด



หลักฐานที่ใช้แสดงตนในการลงคะแนนเลือกตั้ง

- ◆ บัตรประจำตัวประชาชน (บัตรที่หมดอายุก็ใช้ได้)
- ◆ บัตรหรือหลักฐานอื่นใดของทางราชการหรือหน่วยงานของรัฐออกให้ที่มีรูปถ่ายและมีเลขประจำตัวประชาชน เช่น
 - บัตรประจำตัวเจ้าหน้าที่ของรัฐ
 - ใบขับขี่
 - หนังสือเดินทาง (พาสปอร์ต) ฯลฯ



บุคคลต้องห้ามมิให้ใช้สิทธิเลือกตั้ง

บุคคลที่มีลักษณะดังต่อไปนี้ ในวันเลือกตั้งเป็นบุคคลต้องห้ามมิให้ใช้สิทธิเลือกตั้ง

1. เป็นภิกษุ สามเณร นักพรตหรือนักบวช
2. อยู่ในระหว่างถูกเพิกถอนสิทธิเลือกตั้งไม่ว่าคดีนั้นจะถึงที่สุดแล้วหรือไม่
3. ต้องคุมขังอยู่โดยหมายของศาลหรือโดยคำสั่งที่ชอบด้วยกฎหมาย
4. วิกลจริตหรือจิตฟั่นเฟือนไม่สมประกอบ
5. มีลักษณะอื่นตามที่กฎหมายว่าด้วยการจัดตั้งองค์กรปกครองส่วนท้องถิ่นกำหนด

การเตรียมความพร้อมของผู้มีสิทธิเลือกตั้ง ในการเลือกตั้งสมาชิกสภาเทศบาลและนายกเทศมนตรี

1. ตรวจสอบรายชื่อผู้มีสิทธิเลือกตั้ง

➤ ก่อนวันเลือกตั้งไม่น้อยกว่า 25 วัน

ตรวจสอบรายชื่อได้ที่ว่าการอำเภอ หรือที่ทำการเทศบาล
ที่เลือกตั้งหรือบริเวณใกล้เคียงกับที่เลือกตั้ง

➤ ก่อนวันเลือกตั้งไม่น้อยกว่า 15 วัน

ตรวจสอบรายชื่อจากเอกสารที่แจ้งรายชื่อผู้มีสิทธิเลือกตั้ง
มายังเจ้าบ้าน

2. การเพิ่มชื่อ-ถอนชื่อ

➤ ก่อนวันเลือกตั้งไม่น้อยกว่า 10 วัน

หากพบว่าตนเองหรือผู้มีชื่ออยู่ในทะเบียนบ้านของตนไม่มีรายชื่อ
อยู่ในบัญชีรายชื่อผู้มีสิทธิเลือกตั้ง หรือเจ้าบ้านเห็นว่ามีชื่อบุคคลอื่น
อยู่ในทะเบียนบ้านของตนโดยไม่ได้อาศัยอยู่จริงให้ยื่นคำร้อง
ต่อนายทะเบียนอำเภอหรือนายทะเบียนท้องถิ่นเพื่อขอเพิ่มชื่อ-ถอนชื่อ
พร้อมนำสำเนาทะเบียนบ้านและบัตรประชาชน
หรือบัตรประจำตัวอื่นใด
ที่ทางราชการออกให้
ไปแสดงด้วย



การแจ้งเหตุที่ไม่อาจไปใช้สิทธิเลือกตั้งได้

ผู้มีสิทธิเลือกตั้งใดที่ไม่อาจไปใช้สิทธิเลือกตั้งได้ เนื่องจากมีเหตุอันสมควร ให้แจ้งเหตุที่ไม่อาจไปใช้สิทธิเลือกตั้งต่อนายทะเบียนอำเภอหรือนายทะเบียนท้องถิ่นที่ตนมีชื่ออยู่ในทะเบียนบ้าน โดยทำเป็นหนังสือ ซึ่งต้องระบุเลขประจำตัวประชาชน และที่อยู่ตามหลักฐานทะเบียนบ้าน **ภายใน 7 วันก่อนวันเลือกตั้ง** หรือ **ภายใน 7 วันนับแต่วันเลือกตั้ง** สามารถแจ้งด้วยตัวเอง หรือมอบหมายให้ผู้อื่นไปยื่นแทน หรือจัดส่งทางไปรษณีย์ลงทะเบียน

เหตุจำเป็นที่ไม่อาจไปใช้สิทธิเลือกตั้งได้

- มีกิจธุระจำเป็นเร่งด่วนที่ต้องเดินทางไปพื้นที่ห่างไกล
- เจ็บป่วยและไม่สามารถเดินทางไปใช้สิทธิเลือกตั้งได้
- เป็นคนพิการหรือทุพพลภาพ หรือผู้สูงอายุและไม่สามารถเดินทางไปใช้สิทธิเลือกตั้งได้
- เดินทางออกนอกราชอาณาจักร
- มีถิ่นที่อยู่ห่างไกลจากที่เลือกตั้งเกินกว่า 100 กิโลเมตร
- ได้รับคำสั่งจากทางราชการให้ไปปฏิบัติหน้าที่นอกเขตเลือกตั้ง
- มีเหตุสุจริตวิสัยหรือเหตุอื่นที่ กกต. กำหนด

กรณีที่ผู้มีสิทธิเลือกตั้งได้แจ้งเหตุไว้แล้ว หากในวันเลือกตั้งเหตุดังกล่าวได้สิ้นสุดลง ผู้มีสิทธิเลือกตั้งสามารถไปใช้สิทธิเลือกตั้งที่หน่วยเลือกตั้งที่ตนมีสิทธิเลือกตั้งได้

หากไม่ไปใช้สิทธิเลือกตั้งจะถูกจำกัดสิทธิ ดังนี้

1

สมัครรับเลือกตั้งเป็น ส.ส. หรือ ส.ถ.หรือ ผ.ถ.
หรือสมัครรับเลือกเป็น ส.ว.

2

สมัครรับเลือกเป็นกำนันและผู้ใหญ่บ้าน

3

เข้าชื่อร้องขอให้ถอดถอน ส.ถ. หรือ ผ.ถ.

4

ดำรงตำแหน่งข้าราชการการเมือง และข้าราชการรัฐสภา
ฝ่ายการเมือง

5

ดำรงตำแหน่งรองผู้บริหารท้องถิ่น เลขานุการ
ผู้บริหารท้องถิ่น ผู้ช่วยเลขานุการผู้บริหารท้องถิ่น
ประธานที่ปรึกษาผู้บริหารท้องถิ่น ที่ปรึกษาผู้บริหาร
ท้องถิ่น หรือคณะที่ปรึกษาผู้บริหารท้องถิ่น

6

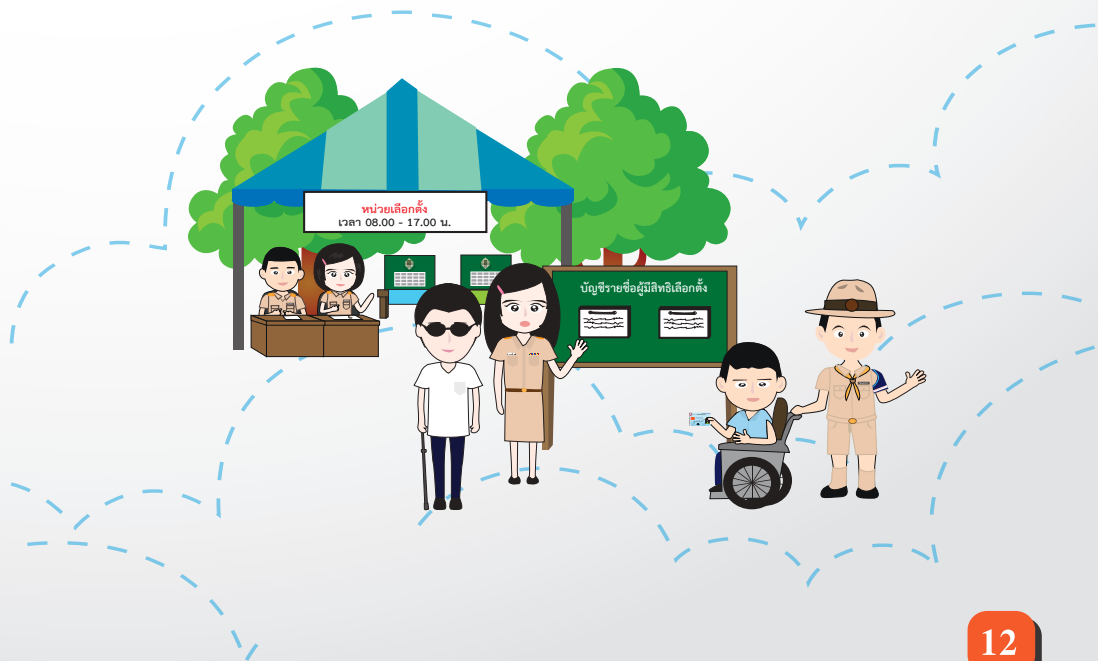
ดำรงตำแหน่งเลขานุการประธานสภาท้องถิ่น
ผู้ช่วยเลขานุการประธานสภาท้องถิ่น และเลขานุการ
รองประธานสภาท้องถิ่น

การถูกจำกัดสิทธิ กำหนดเวลาครั้งละ 2 ปี

การอำนวยความสะดวกแก่คนพิการหรือทุพพลภาพ หรือผู้สูงอายุในการลงคะแนนเลือกตั้ง

กต. ได้จัดให้มีการอำนวยความสะดวกในการออกเสียงลงคะแนน แก่คนพิการหรือทุพพลภาพ หรือผู้สูงอายุไว้เป็นพิเศษหรือจัดให้มีการช่วยเหลือในการออกเสียงลงคะแนนภายใต้การกำกับดูแลของ กปน.

ในการช่วยเหลือดังกล่าว ต้องให้บุคคลนั้นได้ออกเสียงลงคะแนน ด้วยตนเองตามเจตนาของบุคคลนั้น เว้นแต่ลักษณะทางกายภาพ ทำให้ไม่สามารถทำเครื่องหมายลงในบัตรเลือกตั้งได้ ให้บุคคลอื่นหรือ กปน. เป็นผู้กระทำการแทน โดยความยินยอมและเป็นไปตามเจตนา ของคนพิการหรือทุพพลภาพ หรือผู้สูงอายุ นั้น ทั้งนี้ ให้ถือว่าเป็น การออกเสียงลงคะแนนโดยตรงและลับ



ขั้นตอนการลงคะแนนเลือกตั้ง

1 ตรวจสอบรายชื่อ

ตรวจสอบรายชื่อ และลำดับที่ จากบัญชีรายชื่อ ที่ประกาศไว้หน้าที่เลือกตั้ง



2 ยื่นหลักฐานแสดงตน

ลงลายมือชื่อ หรือพิมพ์ลายนิ้วหัวแม่มือในบัญชีรายชื่อ



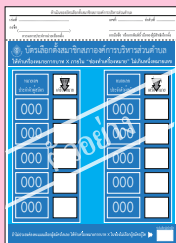
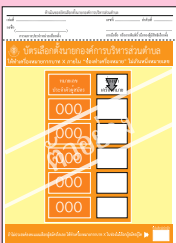
บัตรประจำตัวประชาชน
(บัตรที่หมดอายุก็ใช้ได้)

หรือ



บัตรหรือหลักฐานที่ทางราชการ
หรือหน่วยงานของรัฐออกให้ที่มี
รูปถ่ายและมีเลขประจำตัวประชาชน

3 รับบัตรเลือกตั้ง



ลงลายมือชื่อ หรือพิมพ์ลายนิ้ว
หัวแม่มือลงที่ต้นข้าว้บัตรเลือกตั้ง
รับบัตรเลือกตั้ง 2 ใบ ได้แก่

บัตรเลือกตั้งนายกเทศมนตรี และ

บัตรเลือกตั้งสมาชิกสภาเทศบาล

4 ทำเครื่องหมายกากบาท



เข้าคูหาลงคะแนนทำเครื่องหมายกากบาท (x)
ลงในช่องทำเครื่องหมายดังนี้

บัตรเลือกตั้งนายกเทศมนตรี

เลือกผู้สมัครได้หนึ่งคน

บัตรเลือกตั้งสมาชิกสภาเทศบาล

เลือกผู้สมัครได้ไม่เกินหกคน

หากไม่ต้องการเลือกผู้สมัครผู้ใด ให้ทำเครื่องหมายกากบาท (x)
ในช่องไม่เลือกผู้สมัครผู้ใด แล้วพับบัตรเลือกตั้ง

5 หย่อนบัตรเลือกตั้งด้วยตัวเอง



นำบัตรเลือกตั้งที่พับเรียบร้อยแล้ว
หย่อนใส่ลงในหีบบัตรเลือกตั้ง
ด้วยตนเอง

เวลาลงคะแนนเลือกตั้ง

ตั้งแต่เวลา 08.00 น. - 17.00 น.

การกระทำผิดกฎหมายเลือกตั้งท้องถิ่น

ห้ามมิให้

- 1 ผู้ใดซึ่งรู้อยู่แล้วว่าตนเป็นผู้ไม่มีสิทธิเลือกตั้งพยายามออกเสียงลงคะแนน หรือออกเสียงลงคะแนน
- 2 ผู้ใดจงใจกระทำด้วยประการใดๆ ให้บัตรเลือกตั้งที่ตนได้รับจาก กปน. ชำรุดหรือเสียหาย หรือให้เป็นบัตรเสีย หรือกระทำด้วยประการใดๆ แก่บัตรเสียเพื่อให้เป็นบัตรที่ใช้ได้
- 3 ผู้ใดซึ่งมิได้มีสัญชาติไทยเข้ามามีส่วนช่วยเหลือในการเลือกตั้ง
- 4 ผู้ใดเล่นหรือจัดให้มีการเล่นการพนันชั้นต่อใดๆ เกี่ยวกับผลของการเลือกตั้ง
- 5 ผู้ใดหาเสียงเลือกตั้งโดยวิธีการใดๆ อันเป็นคุณหรือเป็นโทษแก่ผู้สมัคร นับตั้งแต่เวลา 18.00 น. ของวันก่อนวันเลือกตั้ง หนึ่งวันจนถึงสิ้นสุดวันเลือกตั้ง

ห้าม



6

ผู้ใดใช้เครื่องมือหรืออุปกรณ์ใดถ่ายภาพบัตรเลือกตั้ง เพื่อให้เห็นเครื่องหมายลงคะแนนในคูหาเลือกตั้ง

7

ผู้ใดขาย จำหน่าย แจกจ่าย หรือจัดเลี้ยงสุราทุกชนิด ในเขตเลือกตั้ง ในระหว่างเวลา 18.00 น. ของวันก่อน วันเลือกตั้งหนึ่งวัน จนถึงเวลา 18.00 น. ของวันเลือกตั้ง

8

ผู้มีสิทธิเลือกตั้งเรียก รับ หรือยอมจะรับเงิน ทรัพย์สิน หรือประโยชน์อื่นใดสำหรับตนเองหรือผู้อื่น เพื่อลงคะแนน เลิกหรือไม่เลิกผู้สมัครใดหรืองดเว้นไม่ลงคะแนนให้แก่ ผู้สมัครใด

9

ผู้ใดกระทำการอันเป็นเท็จเพื่อให้ผู้อื่นเข้าใจผิดว่าผู้สมัคร ผู้ใดกระทำการฝ่าฝืนหรือไม่ปฏิบัติตามกฎหมายเลือกตั้ง หรือเพื่อจะแก่งแย่งให้ผู้สมัครผู้ใดถูกเพิกถอนสิทธิเลือกตั้ง หรือสิทธิสมัครรับเลือกตั้ง

10

ผู้ใดจงใจทำเครื่องหมายโดยวิธีใดไว้ที่บัตรเลือกตั้ง นอกจาก เครื่องหมายที่ลงคะแนน

11

ผู้ใดนำบัตรเลือกตั้งออกไปจากที่เลือกตั้ง เว้นแต่เป็น การกระทำตามหน้าที่และอำนาจ

การดำเนินการกรณีการเลือกตั้ง มิได้เป็นไปโดยสุจริตหรือเที่ยงธรรม

ก่อนประกาศผลการเลือกตั้ง
(กต. มีอำนาจ : คำสั่ง กต. ให้เป็นที่สุด)

สั่งเลือกตั้งใหม่
(ใบเหลือง)

สั่งระงับสิทธิสมัครรับเลือกตั้ง
ไว้เป็นการชั่วคราว
เป็นระยะเวลาไม่เกิน 1 ปี
(ใบส้ม)

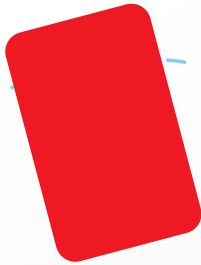
(เมื่อ กต. มีคำสั่งให้เลือกตั้งใหม่ (ใบเหลือง) หรือมีคำสั่งระงับสิทธิสมัครรับเลือกตั้งไว้เป็นการชั่วคราวเป็นระยะเวลาไม่เกิน 1 ปี (ใบส้ม) ให้ กต. ยื่นคำร้องต่อศาลอุทธรณ์เพื่อพิจารณาเพิกถอนสิทธิสมัครรับเลือกตั้งหรือเพิกถอนสิทธิเลือกตั้งต่อไป)

หลังประกาศผลการเลือกตั้ง
(กกด. ยื่นคำร้องต่อศาลอุทธรณ์เพื่อพิจารณา)



เพิกถอนสิทธิสมัครรับเลือกตั้ง
(ใบดำ)

หรือ



เพิกถอนสิทธิเลือกตั้ง 10 ปี
(ใบแดง)

ลักษณะของคนี่ควรเลือกเป็นผู้แทน

เป็นคนที่มีอาชีพอยู่ในท้องถิ่น รั้บรู้ปัญหาของท้องถิ่น

มีคุณธรรม มีความเสียสละ

มีการหาเสียงอย่างสร้างสรรค์ โดยไม่ทำผิดกฎหมาย

เข้าถึงประชาชนในพื้นที่อย่างสม่ำเสมอ เข้าใจปัญหาที่เกิดขึ้น และนำมาแก้ไข เสนอนโยบายที่เป็นประโยชน์ต่อประชาชน และท้องถิ่นนั้นๆ

รับฟังความคิดเห็นและเปิดโอกาสให้ประชาชนมีส่วนร่วม ในการแก้ไขปัญหา เพื่อร่วมกันพัฒนาท้องถิ่น

เป็นแบบอย่างที่ดีของการรู้จักรักษาประโยชน์ส่วนรวม

มีบทบาทในการส่งเสริมและพัฒนาประชาธิปไตย



การเลือกตั้งท้องถิ่นที่ไม่สุจริตส่งผลเสียหายอย่างไร

ทำลายการปกครองระบอบประชาธิปไตย

กต. อาจสั่งให้มีการเลือกตั้งใหม่ ทำให้ท้องถิ่นต้องใช้งบประมาณ ซึ่งมาจากภาษีของพวกเรา เพื่อจัดการเลือกตั้งใหม่ทำให้สิ้นเปลืองงบประมาณ

ได้ผู้แทนที่มุ่งเข้าไปแสวงหาผลประโยชน์ส่วนตนมากกว่ามุ่งพัฒนาท้องถิ่น

ประชาชนและท้องถิ่นจะไม่ได้รับการดูแลแก้ไขปัญหา และพัฒนาอย่างแท้จริง



การคัดค้านการเลือกตั้ง

หากผู้มีสิทธิเลือกตั้งหรือผู้สมัครรับเลือกตั้งเห็นว่าการเลือกตั้งในเขตเลือกตั้งที่ตนมีสิทธิเลือกตั้ง หรือที่ตนสมัครรับเลือกตั้งมิได้เป็นไปโดยสุจริตหรือเที่ยงธรรม หรือไม่ชอบด้วยกฎหมาย

ยื่นคัดค้านต่อ กกต. ตั้งแต่วันที่ประกาศให้มีการเลือกตั้งจนถึง 30 วันนับแต่วันประกาศผลการเลือกตั้ง

เว้นแต่การคัดค้านเกี่ยวกับ

ค่าใช้จ่ายในการเลือกตั้งของผู้สมัคร หรือการยื่นบัญชีรายรับและรายจ่ายในการเลือกตั้งของผู้สมัคร อาจยื่นคัดค้านได้ตั้งแต่วันเลือกตั้งจนถึง 180 วัน นับแต่วันประกาศผลการเลือกตั้ง

การนับคะแนนให้คัดค้านในระหว่างเวลาที่ยังนับคะแนนไม่แล้วเสร็จ หรือในกรณีคัดค้านการรวมคะแนน ให้คัดค้านก่อนประกาศผลการนับคะแนนที่หน่วยเลือกตั้ง



ขั้นตอนการลงคะแนนเลือกตั้งในสถานการณ์การแพร่ระบาด

โรคติดเชื้อไวรัสโคโรนา (COVID-19)

อย่าลืมใส่หน้ากากอนามัย
แล้วไปเลือกตั้งกันนะคะ



ให้ไปที่ลงคะแนนพิเศษ

1 ตรวจสอบรายชื่อ

บัตรประชาชน 1.5 เมตร | เว้นระยะห่าง 1.5 เมตร

2 วัดอุณหภูมิ

บัตรประชาชน 1.5 เมตร | เว้นระยะห่าง 1.5 เมตร

กรณีสีอุณหภูมิสูงกว่า 37.5 องศา

อุณหภูมิไม่เกิน 37.5 องศา

3 ล้างมือด้วยแอลกอฮอล์

บัตรประชาชน 1.5 เมตร

6 ล้างมือข้อในบัญชีรายชื่อและบนต้นขั้วบัตร

บัตรประชาชน 1.5 เมตร

5 ล้างมือด้วยแอลกอฮอล์

4 ยืนหลักฐานแสดงตน

ถอดหน้ากากและสวมหน้ากากคั้น

7 ล้างมือด้วยแอลกอฮอล์

8 รับบัตรเลือกตั้ง 2 ใบ

บัตรเลือกตั้ง
บัตรเลือกตั้ง

9 เข้าคูหาลงคะแนน

11 ล้างมือด้วยแอลกอฮอล์

บัตรประชาชน 1.5 เมตร

10 ใส่บัตรเลือกตั้งลงในหีบบัตร

บัตรประชาชน 1.5 เมตร

ใส่บัตรเลือกตั้งลงในหีบบัตร



ข้อสิทธิ ขาดเสีย มีความผิด



มีโทษจำคุก 1-10 ปี และปรับ 20,000-200,000 บาท
หรือทั้งจำทั้งปรับ และเพิกถอนสิทธิเลือกตั้ง 20 ปี



สำนักงานคณะกรรมการการเลือกตั้ง
ศูนย์ราชการเฉลิมพระเกียรติฯ อาคารบี
ถนนแจ้งวัฒนะ เขตหลักสี่ กรุงเทพฯ 10210
โทรศัพท์ 1444 www.ect.go.th
หรือสำนักงานคณะกรรมการการเลือกตั้งประจำจังหวัด